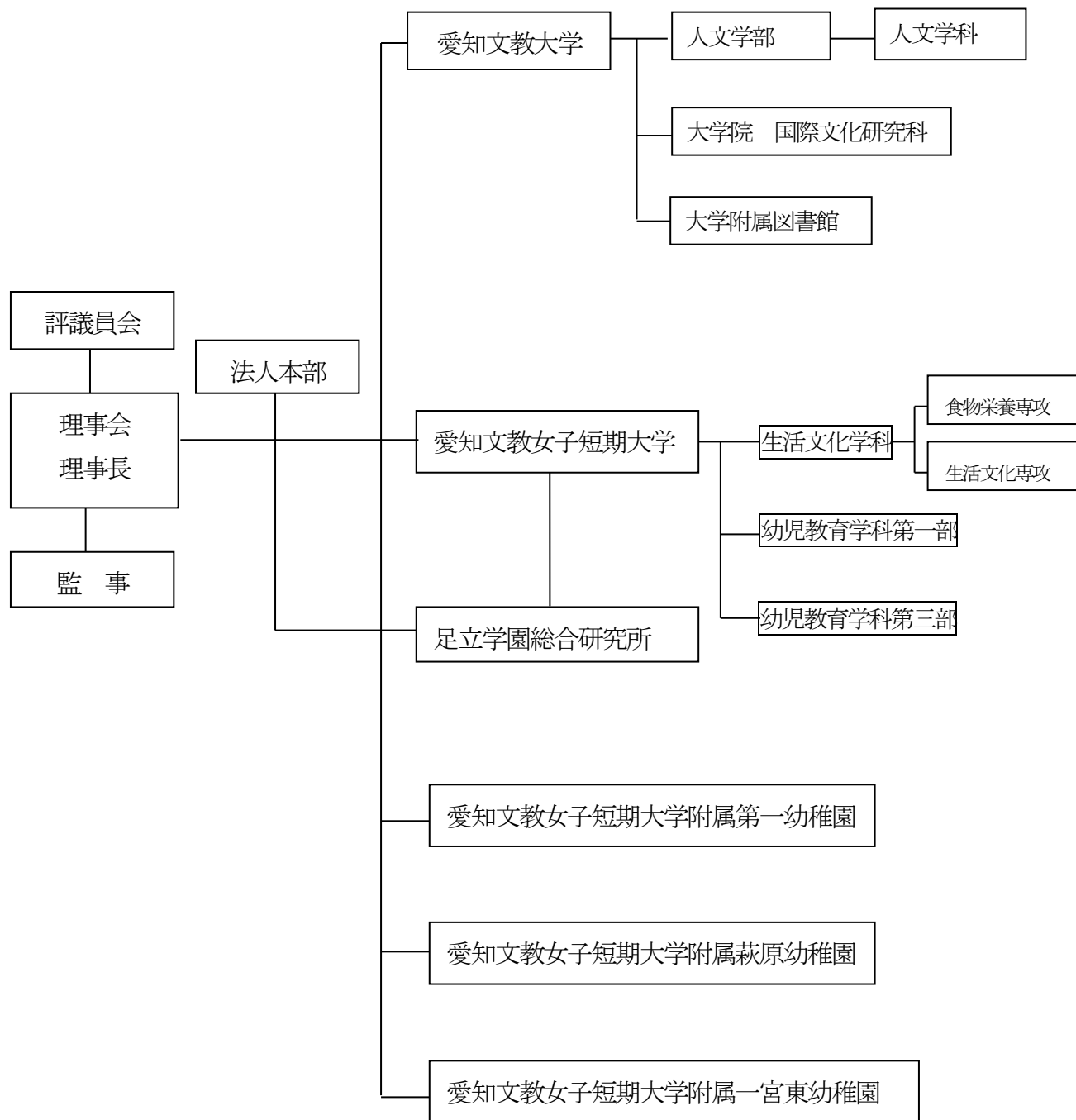


(平成 30 年度)
事業計画書

学校法人 足立学園

学校法人足立学園の組織図 (平成 30 年度)



設置学校の収容定員・学生数等の状況

平成30年3月1日現在

学校名	学部・学科名	収容定員	1年	2年	3年	4年	計
愛知文教大学	人文学部	480	81	66	70	66	283
	大学院修士課程	16	6	2			8
	小計	496	87	68	70	66	291
愛知文教女子短期大学	生活文化学科	140	86	78			164
	幼児教育学科第1部	160	87	70			157
	幼児教育学科第3部	210	75	73	75		223
	小計	510	248	221	75		544
学校名		収容定員	3歳児 (満3歳含む)	4歳児	5歳児		計
愛知文教女子短期大学附属第一幼稚園		360	107	111	104		322
愛知文教女子短期大学附属萩原幼稚園		270	86	102	83		271
愛知文教女子短期大学附属一宮東幼稚園		207	78	68	87		233
計		1,843	606	570	419	66	1,661

2.事業計画

平成30年度 愛知文教大学 事業計画

教育研究活動

- ・愛知文教大学中長期計画のセカンドプロセスに入る。教育体制の充実と「発展」に尽くす。
- ・学部の充実と新学部（新学科）増設を目指す。
- ・学部、大学院のFD（ファカルティデベロップメント）活動の一つとして、全授業公開を実施する。及び全学的SD（スタッフデベロップメント [教職員研修]）を定期実施する。
- ・科研費の取得と研究の充実

交換留学生・編入生・海外提携大学科目等履修生の受け入れと送り出し

- ・交換留学：北京外国語大学（中国）、北京連合大学（中国）、スアン・ドゥシット大学ホアヒン校（タイ）等の提携大学と交換留学を行う。
- ・編入学：海外の提携大学から編入学希望者を受入れる。（ダブルディグリー）
- ・海外提携大学科目等履修生の充実：編入学、大学院入学等を実現するため予備履修制度

教員免許更新講習会開催

本学教職課程研究センターにて教員免許状更新講習会を実施する。

地域・社会活動

- ・小牧市の要請に基づき各種委員会等に委員として教員の参加
- ・小牧市の文化財啓発事業に協力し、古文書入門講座、小牧市歴史講座、小牧市歴史基礎講座、小牧市文化財地図作成等を実施していく。
- ・小牧市学習チューター制度等への協力においては、小中学校の学習支援を行う。
- ・地域交流事業として近隣団地で開催された桃花台祭に参加する。
- ・小牧市国際交流協会の事業への協力 「国際こども教室」、「ワールドレストラン」「スポーツ交流会」「国際交流ふれあいフェスタ」にボランティアとして学生が参加する。小牧市協働推進課とNPO法人小牧市市民活動ネットワークが開催した「こまき市民活動祭」に参加する。
- ・小牧市、犬山市、春日井市との連携事業を開拓する。

高大連携事業

本学提携高校との連携事業を実施する。

愛知啓成、大成、津島北、犬山南高等学校他11校と提携し、提携校奨学金制度の充実を目指す。

平成31年度より大学入試センター試験制度に参加と大成高等学校でのセンター試験会場開設

語学研修の充実（フィリピン英語研修、台湾中国語研修）

フィリピンセブ島：UV ESL Center(Gullas Medical Center University of The Visayas:ピサヤ大学医学部キャンパス内)、台湾：台湾師範大学 2週間の語学研修を実施する。

平成 30 年度愛知文教女子短期大学事業計画書

1・将来ビジョン開発プロジェクト 2018 (継続事業)

ブランドビジョン「ひとを想う挑戦」の推進
教育、研究、広報等あらゆる活動への展開

2・将来構想基本計画

- ・アクションプラン (2016～2020) の見直しと推進
- ・短期大学基準協会第三者評価 (第 3 期認証評価) 受審に向け、自己点検の見直し
「教育の質保証」の検討

3・重点事業

① 第 3 回短期大学フォーラムの開催

全国の短期大学から学生、教職員が集まり、魅力ある短期大学について共に考え、情報発信をしていくフォーラム。

(第 1 回 京都光華女子大学短期大学部、第 2 回 松本大学松商短期大学部)

② 外部資金の運用

- ・平成 30 年度私立大学研究ブランディング事業 (3 年目の取組)

平成 29 年度私立学校施設整備費補助金、私立大学等研究設備等整備費等により整備された施設設備を有効に運用することにより、成果を学外に発信する。

3 年目の中間評価を受ける

③ 「文教おやこ園」の事業推進

「生涯保育士」養成を目指す幼児教育学科の独自性の確立

③ 教育環境の整備

- ・学内施設の安全確保のための補修工事
- ・ニュージーランド保育研修 (幼児教育学科)
- ・オーストラリア語学研修 (全学)

4・「地域に根差した短期大学」への取組み

①足立学園総合研究所における生涯学習

Adachi fashion academy 春期講座・秋期講座の開講
作品展の開催

いなざわコミュニティーカレッジ

いなざわサマーカレッジ 2018 (子どもゆめ基金申請済)

キッズデザイナースクール 2018 (子どもゆめ基金済)

いなざわ・結・講座、認知症サポーター養成講座 他複数の講座を実施

②学科の特色を活かした取組み

- ・ 幼児教育学科

第 10 回文教子どもフェスタの開催

にこにこ **Baby** クラブ・にこにこ **Kids** クラブの地域開催

- ・ 食物栄養専攻

食育講座「めざせ！ちびっこシェフ」（連続 15 年目の取組み）

「みんないっしょのクリスマス 2018」（連続 16 年目の取組み）

「おいしい笑顔！野菜レシピコンテスト」（連続 11 年目の取組み）

- ・ 生活文化専攻

職業実践力育成プログラム（BP）による社会人教育

高齢者福祉施設における七夕茶会の開催

地域産業との協働プログラムの推進

③稲沢市との連携事業

平成 25 年に締結した「連携に関する包括協定」関連した生涯学習事業、子育て支援事業、食育に関する講師派遣等事業の実施

教育委員会 稲沢市内小学校への出前授業

「セーフティ・プラスワン」事業への講師・ボランティアの派遣

保育課 「潜在保育士再就職セミナー」

のびのびセミナー2018 への講師派遣

資源対策課 「エコ料理教室」

美術館 特別展セミナー開催

3. 財務の概要

(1) 資金収支予算書 (平成30年度)

(単位:千円)

科 目		予算額	前年度予算額
収入の部	学生生徒等納付金収入	1,178,683	1,074,710
	手数料収入	14,465	14,539
	寄付金収入	13,503	15,973
	補助金収入	257,642	315,933
	資産売却収入	0	12,939
	付随事業・収益事業収入	76,988	84,291
	受取利息・配当金収入	14,551	15,190
	雑収入	73,627	94,576
	借入金等収入	0	0
	前受金収入	382,159	404,545
	その他の収入	527,135	523,673
	資金収入調整勘定	△ 401,764	△ 388,628
	前年度繰越支払資金	1,046,402	1,005,385
	合 計	3,183,391	3,173,126
	支出の部	人件費支出	868,790
教育研究経費支出		353,185	348,006
管理経費支出		287,632	294,931
借入金等利息支出		19	22
借入金等返済支出		0	0
施設関係支出		22,598	57,523
設備関係支出		8,900	82,396
資産運用支出		0	0
その他の支出		592,085	559,418
予備費		5,000	4,000
資金支出調整勘定		△ 18,039	△ 117,605
翌年度繰越支払金		1,063,221	1,046,402
合 計		3,183,391	3,173,126

(2) 事業活動収支予算書

(平成30年度)

(単位:千円)

科目		予算額	前年度予算額	
教育活動収支	事業活動収入の部	学生生徒等納付金	1,178,683	1,074,710
		手数料	14,465	14,539
		寄付金	13,503	15,973
		経常費等補助金	257,642	315,933
		国庫補助金	159,180	213,213
		地方公共団体補助金	98,462	102,720
		付随事業収入	76,988	84,291
		雑収入	73,627	94,576
		教育活動収入計	1,614,908	1,600,022
	事業活動支出の部	人件費	873,090	894,713
教育研究経費		493,785	487,606	
管理経費		310,922	318,221	
徴収不能額等		0	4,610	
教育活動支出計		1,677,797	1,705,150	
教育活動収支差額		△ 62,889	△ 105,128	
教育活動外収支	事業活動収入の部	受取利息・配当金	14,551	15,190
		その他の教育活動外収入	0	0
		教育活動外収入計	14,551	15,190
	事業活動支出の部	借入金等利息	19	22
		その他の教育活動外支出	0	0
		教育活動外支出計	19	22
教育活動外収支差額		14,532	15,168	
経常収支差額		△ 48,357	△ 89,960	
特別収支	事業活動収入の部	資産売却差額	0	0
		その他の特別収入	0	0
		特別収入計	0	0
	事業活動支出の部	資産処分差額	0	17,340
		その他の特別支出	0	0
		特別支出計	0	17,340
特別収支差額		0	△ 17,340	
予備費		5,000	4,000	
基本金組入前当年度収支差額		△ 53,357	△ 111,300	
基本金組入額合計		△ 20,373	△ 128,464	
当年度収支差額		△ 73,730	△ 239,764	
前年度繰越収支差額		△ 4,117,050	△ 3,877,286	
基本金取崩額		0	0	
翌年度繰越収支差額		△ 4,190,780	△ 4,117,050	
(参考)				
事業活動収入計		1,629,459	1,615,212	
事業活動支出計		1,682,816	1,726,512	